



LA CARTILLA DE REMESAS DE TRABAJADORES



LA PAZ, BOLIVA, SEPTIEMBRE 2008



ANTECEDENTES:

Con la finalidad de disponer de información de base para la compilación de la cuenta corriente, el Banco Central del Ecuador, efectúa investigaciones periódicas a las empresas courier e instituciones financieras en el territorio nacional, para determinar los montos trimestrales que ingresan y salen del país por concepto de remesas de trabajadores y otras transferencias corrientes.



ANTECEDENTES:

La medición del rubro remesas está sustentada, en una serie de acciones, entre ellas las entrevistas directas realizadas por los técnicos del BCE a los principales personeros de las empresas courier e instituciones financieras, que permiten establecer la situación del mercado y metodologías alternativas para medir el monto de remesas que se receiptan y envían.



RECOLECCION DE INFORMACIÓN:

En el formulario entregado por el BCE a las empresas courier e instituciones financieras se establecen los requerimientos mínimos de información como: remesas recibidas desde el exterior, por país de procedencia y por ciudades beneficiarias del Ecuador; y, remesas enviadas al exterior por país de destino de las remesas y por ciudades del Ecuador, dicha información es remitida en forma trimestral.



PROCESAMIENTO DE INFORMACIÓN:

Con la información remitida por los participantes en el mercado de remesas, se elabora un cuadro consolidado, donde se encuentran registradas las entidades que intervienen directamente en el mercado de remesas, remarcándose que éstos datos permiten establecer el monto de remesas que ingresa al país y los valores que se envían al exterior en forma trimestral y en el ámbito nacional.



CLASIFICACIÓN Y ELABORACIÓN:

Se clasifica los valores reportados por país de procedencia de las remesas, al igual que la información por ciudad beneficiaria de las remesas.

Se elabora cuadros estadísticos y gráficos que serán insertados en la Cartilla de Remesas (País, Provincia, Ciudad, Región, pagadores), Remesas enviadas y otras transferencias corrientes).



CLASIFICACIÓN Y ELABORACIÓN:

Se clasifica los valores reportados por país de procedencia de las remesas, al igual que la información por ciudad beneficiaria de las remesas.

Se elabora cuadros estadísticos y gráficos que serán insertados en la Cartilla de Remesas (País, Provincia, Ciudad, Región, pagadores), Remesas enviadas y otras transferencias corrientes).



DETALLE DE LA CARTILLA:

El flujo de remesas de trabajadores que ingresó al país durante el segundo trimestre de 2008, alcanzó USD 711.5 millones, monto que significó una disminución de 7.7% con respecto al segundo trimestre de 2007 (USD 771.3 millones), y de 6.3% comparado con el primer trimestre de 2008 (USD 759.6 millones).



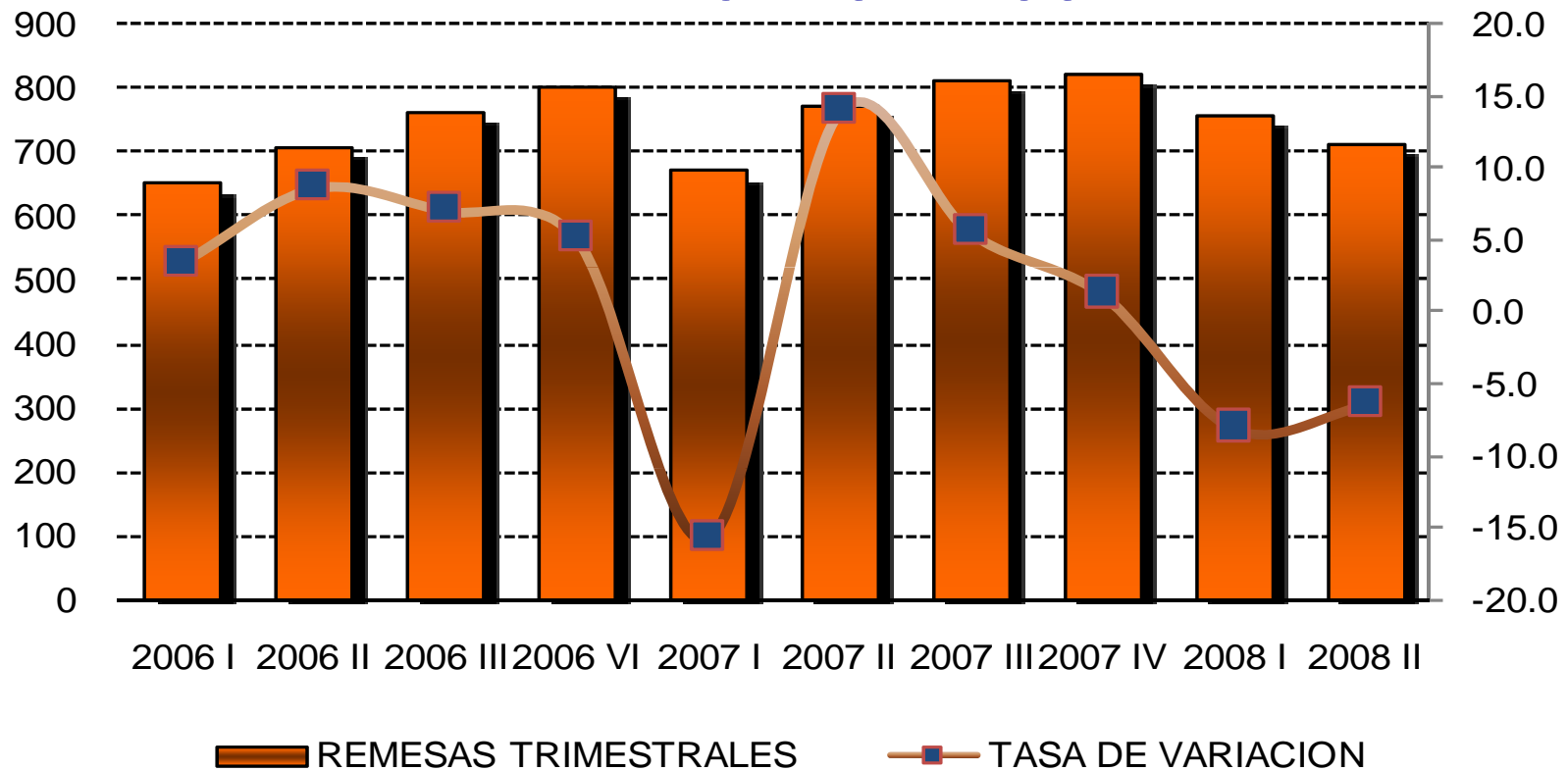
DETALLE DE LA CARTILLA:

La disminución del flujo de remesas con relación al segundo trimestre de 2007 se explica, en parte, por los efectos recesivos que viene atravesando la economía de USA, especialmente por el desaliento en el sector de la construcción y el mercado inmobiliario. En este contexto, se advierte que los montos de remesas recibidas podrían reducirse en los siguientes trimestres observando el desempeño de la economía de los EE.UU.



REMESAS DE TRABAJADORES RECIBIDAS

2006 IT – 2008 2T EN MILLONES DE USD



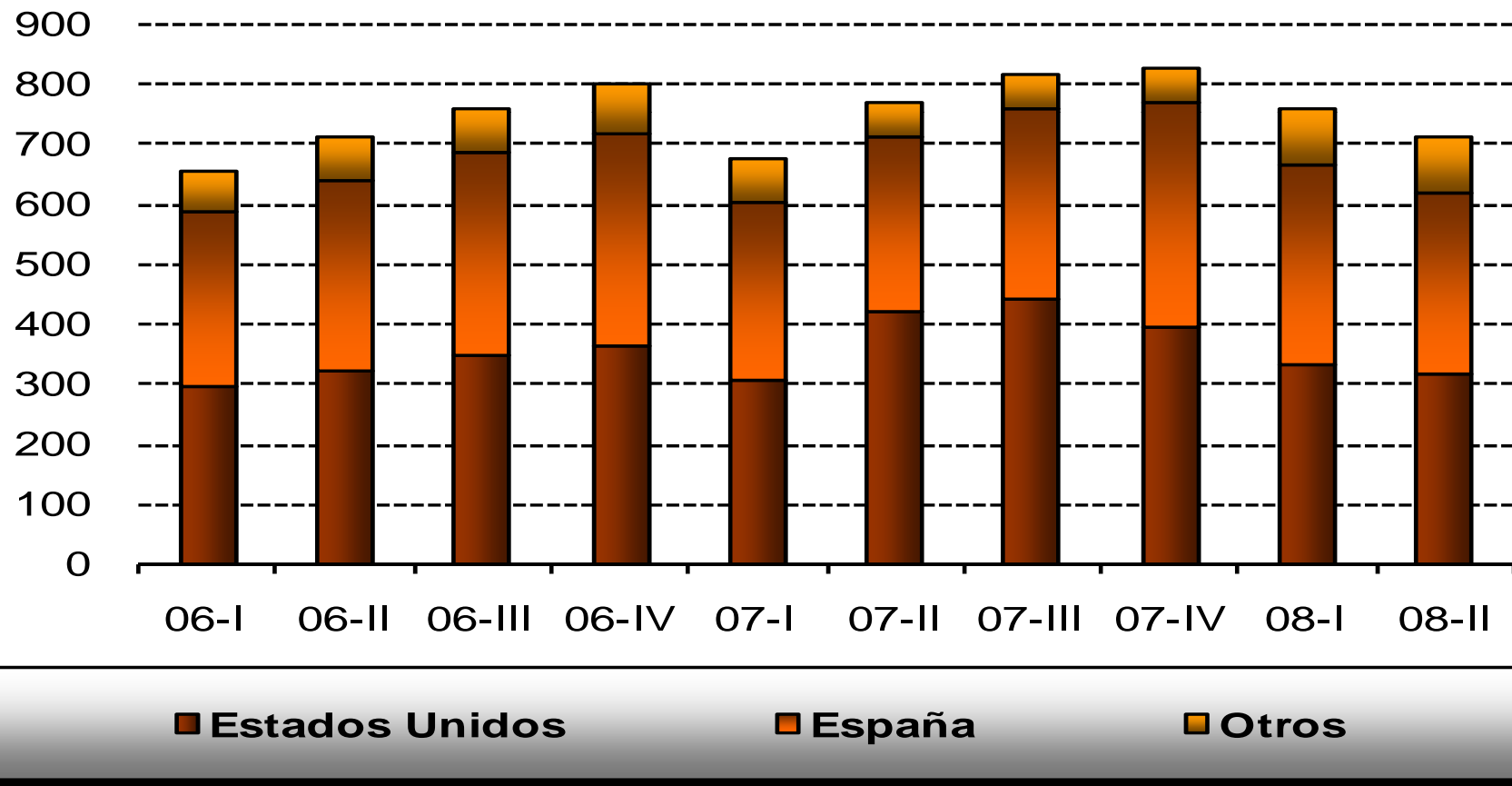


ORIGEN DE LAS REMESAS DE TRABAJADORES

A nivel de país de origen de las remesas, los Estados Unidos de América, a pesar de la crisis que enfrenta, continúa siendo la mayor fuente de estos recursos con el 44.9%, seguido por España con el 42.2% e Italia con el 7.7%, evidenciando una concentración marcada de procedencia de remesas, ya que entre estos tres países se origina el 94.8% del total del mercado.



REMESAS RECIBIDAS POR PAÍS DE PROCEDENCIA 2006 IT – 2008 2T





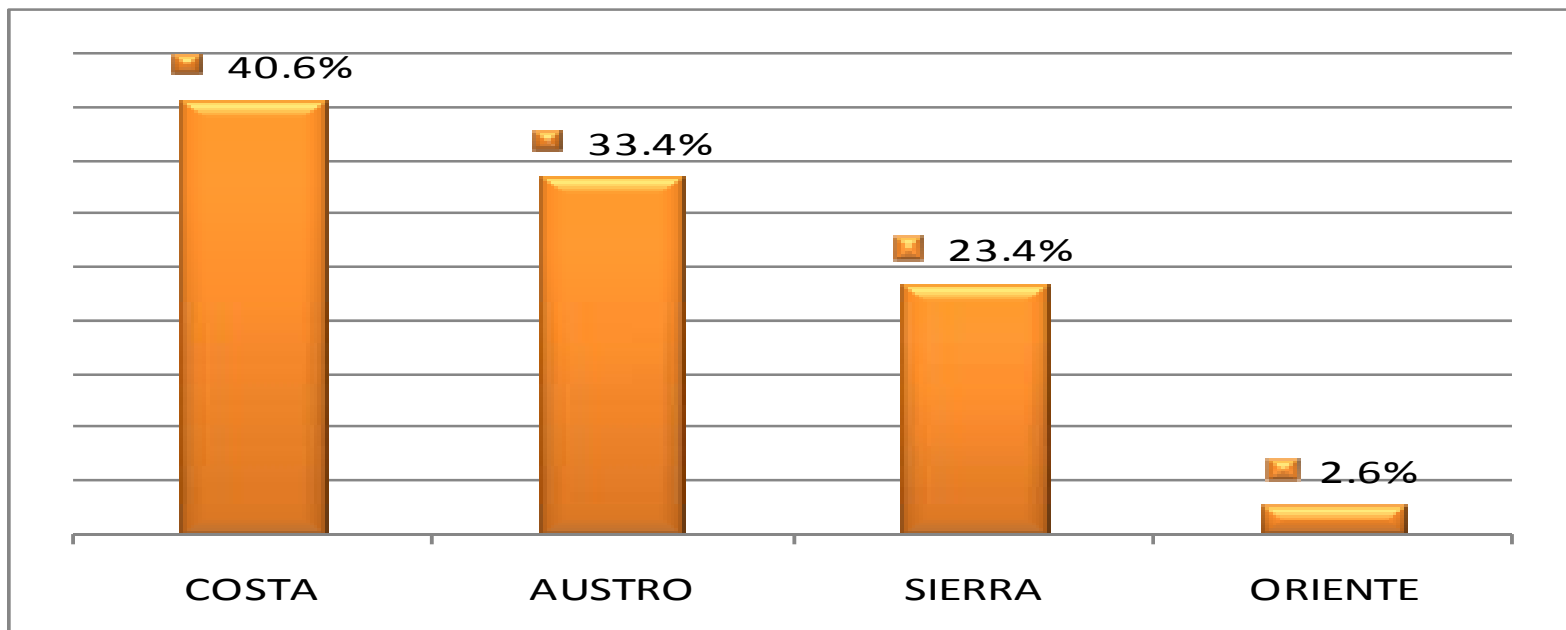
PRINCIPALES PROVINCIAS BENEFICIARIAS DE REMESAS

Durante el segundo trimestre de 2008, las provincias de Guayas, Azuay, Pichincha, Loja, Cañar y El Oro captaron el 78.7% (USD 560.3 millones) del total de remesas recibidas, lo que denota una pronunciada concentración de beneficiarios de remesas en estas provincias. En términos regionales la distribución del flujo de remesas es: Costa 40.6%, Austro 33.4%, Sierra 23.4%, Oriente 2.6%.



PARTICIPACIÓN REGIONAL DE REMESAS

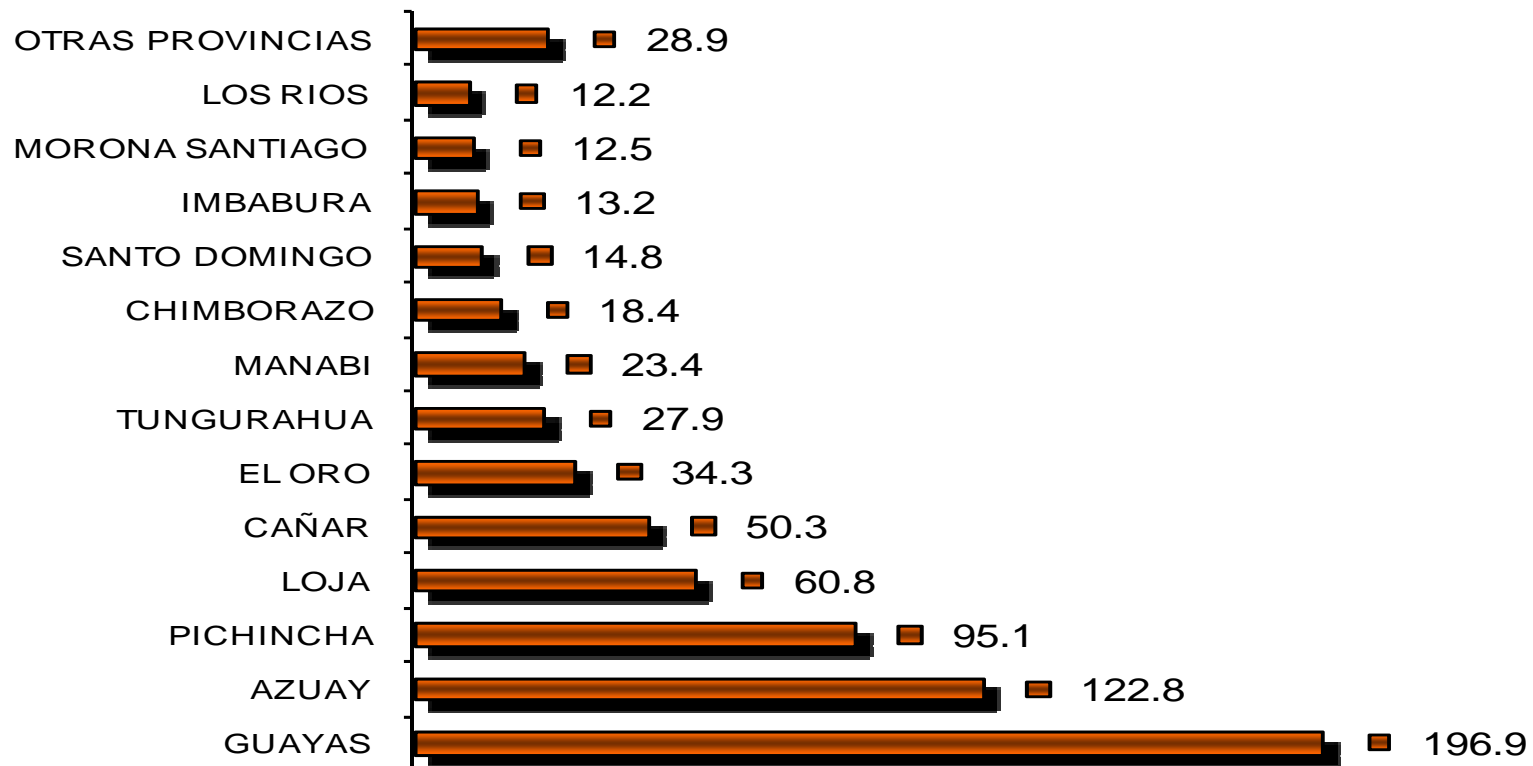
En términos regionales la distribución del flujo de remesas es: Costa 40.6%, Austro 33.4%, Sierra 23.4%, Oriente 2.6%.





PRINCIPALES PROVINCIAS BENEFICIARIAS DE REMESAS

Segundo Trimestre 2008





PARTICIPACIÓN % PAGO REMESAS

De acuerdo a los reportes recibidos de las entidades financieras y empresas courier, durante el período en análisis, las remesas de trabajadores son canalizadas por las instituciones bancarias con acreditación a cuenta (ahorro y/o corriente) en un 41.3%, las cooperativas de ahorro y crédito y las asociaciones mutualistas realizan acreditaciones a cuentas de ahorro en el 1.1% y las empresas courier lo hacen en el 57.6% con acreditación a cuenta (a través del sistema financiero) o pago en efectivo.

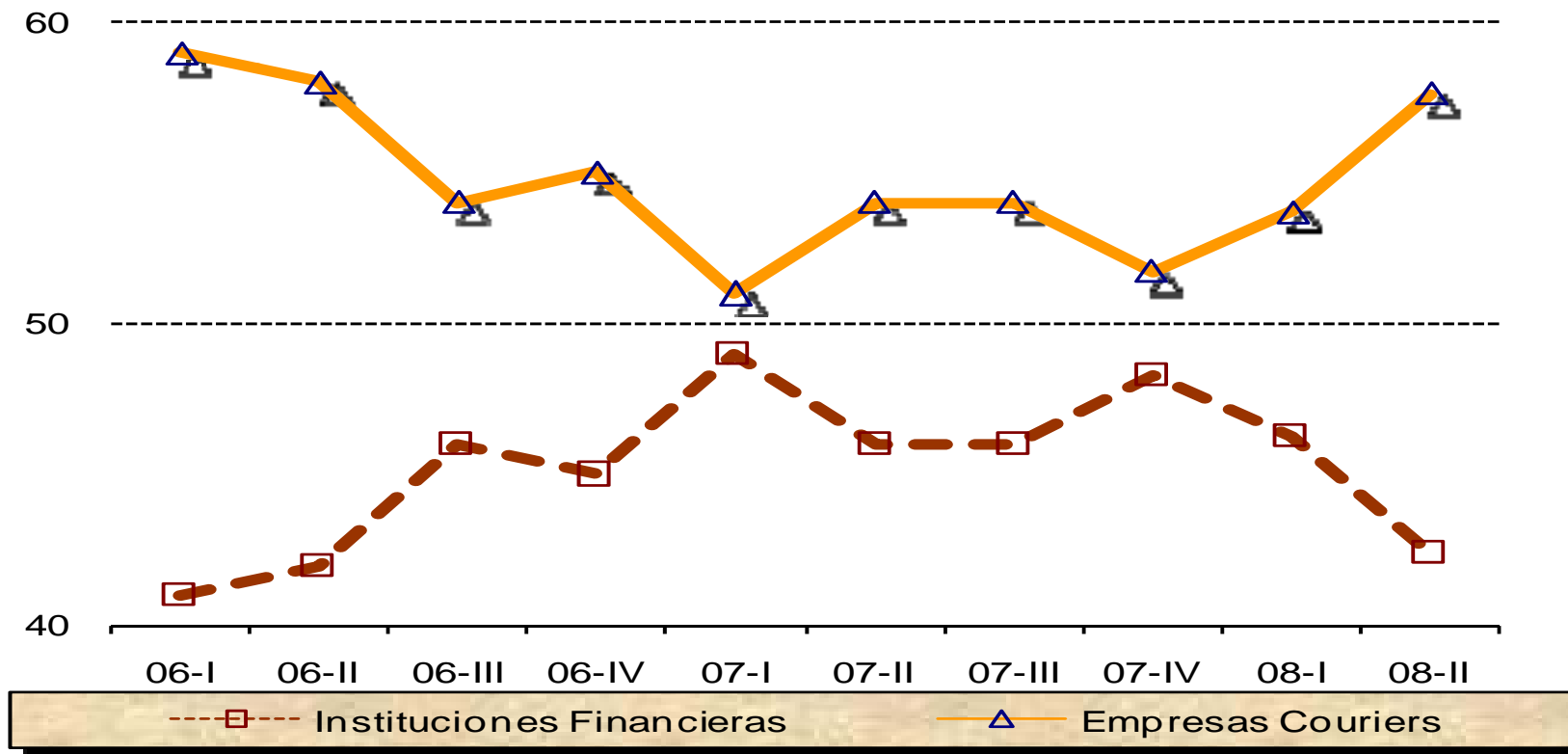


PARTICIPACIÓN % EN EL PAGO DE REMESAS

Además, existen ciertas empresas que se encuentran efectuando el pago de remesas por mandato de algunas empresas que, no son instituciones financieras o courier, sino que se dedican a la venta de bienes y servicios, como: medicamentos, electrodomésticos, cabinas telefónicas, entre otras. Igualmente, se encuentran pagando remesas las cooperativas de ahorro y crédito reguladas por el Ministerio de Inclusión Económica y Social, por convenios de servicios celebrados con ciertas instituciones financieras y empresas courier.



PARTICIPACIÓN % EN EL PAGO DE REMESAS 2006 IT – 2008 2T





REMESAS ENVIADAS AL EXTERIOR

En cuanto a las remesas enviadas al exterior (Perú, Colombia y Bolivia), durante el segundo trimestre de 2008, ascendieron a USD 10.8 millones, que significó una disminución de 22.1% con respecto al segundo trimestre de 2007 (USD 13.9 millones) y una contracción de 14.3% con relación al primer trimestre de 2008 (USD 12.7 millones). Esta reducción se podría explicar por la apreciación de las monedas de los citados países con respecto al dólar americano, situación que de acuerdo a la investigación realizada, ha provocado reparos en los inmigrantes a enviar remesas a sus países de origen.



OTRAS TRANSFERENCIAS

En los reportes remitidos al BCE, las instituciones financieras y empresas courier reportan información de otras transferencias enviadas al exterior, que no corresponden a remesas, sino que son calificadas metodológicamente por el Quinto Manual de Balanza de Pagos como “otras transferencias corrientes” (envío de dinero al exterior que incluye entre otros conceptos, pensiones alimenticias, herencias, regalos, etc.) Durante el segundo trimestre de 2008, se remitió USD 15.2 millones, mayor en 9.6% con relación al primer trimestre de 2008 (USD 13.9 millones) e inferior en 23.4% comparado con el segundo trimestre de 2007 (USD 19.8 millones).



A MODO DE CONCLUSION

Las remesas recibidas han venido estimulando, en parte el consumo final de hogares ecuatorianos y, parcialmente, el ahorro nacional. En las actuales circunstancias, los efectos secundarios de la disminución del flujo de remesas, podría significar una mengua de gastos en bienes básicos, educación y salud, al igual que una merma en los ahorros internos de las familias beneficiarias.



PROPUESTA CARTILLA REGIONAL

Con el propósito de que el CEMLA sea la fuente que aglutine la información de remesas a nivel regional se propone, para que los bancos centrales remitamos en forma trimestral, semestral y anual una cartilla con los siguientes datos:

- Montos y número de giros de remesas por país de origen,
- Montos y número de giros por localidad beneficiarias
- Segmentar a los pagadores en remesadoras, instituciones financieras y otros; y,
- Análisis de la realidad actual sobre remesas de cada país, hechos más relevantes.