

Crecimiento exportador y remesas: alcances y limitaciones para el bienestar social en Centroamérica

Marco V. Sánchez C. (CEPAL México)

México DF. – 13/10/2005



Esquema de la presentación

1. Aspectos de la investigación.
2. Desempeño económico y social en Costa Rica, El Salvador y Honduras durante las reformas comerciales.
3. Elementos analíticos y metodológicos.
4. Resultados del estudio con un énfasis en las remesas y en el tipo de cambio.
5. Conclusiones y recomendaciones de política.



1. Aspectos de la investigación

Antecedente

- Sánchez C., M. V. (2005), “Reformas Económicas, régimen cambiario y choques externos: efectos en el desarrollo económico, la desigualdad y la pobreza en Costa Rica, El Salvador y Honduras”, *Serie de Estudios y Perspectivas, No. 36*, Sede Subregional de la Comisión Económica para América Latina y el Caribe (CEPAL) en México.

<http://www.eclac.cl/mexico/> - En publicaciones destacadas.



1. Aspectos de ... (continuación)

Reformas comerciales en las últimas dos décadas:

- Liberalización de las importaciones.
 - Reducción de la dispersión y el valor nominal de las tarifas a las importaciones.
 - Exenciones fiscales a las importaciones de materias primas y bienes de capital para la producción exportable.
 - Eliminación de restricciones cuantitativas y de las sobretasas de importación.
 - Simplificación de los procedimientos de aduana.
 - Acuerdos de libre comercio, OMC, CAFTA, etc.
- Promoción de las exportaciones.
 - Contratos y regímenes especiales de exportación.
 - Agilización de los procedimientos para los exportadores.
 - Subsidios (temporales) a las exportaciones no tradicionales.
 - Reducción (prácticamente eliminación) de los impuestos a las exportaciones.

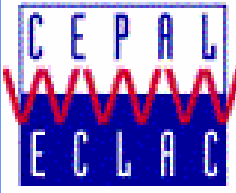


1. Aspectos de ... (continuación)

- Mediante un aumento deliberado del precio (relativo) o rentabilidad (relativa) de los bienes/sectores exportables, las reformas comerciales buscaron aprovechar ventajas comparativas y, de esa forma: crecer de manera sostenida, acrecentar la capacidad de generación de divisas y, con ello, aumentar el bienestar social.
- Aun con reformas comerciales similares, las trayectorias de crecimiento, desigualdad y pobreza han divergido. ¿Por qué?

Hipótesis de la investigación:

- Los efectos positivos de la reforma comercial han estado potenciados o, en su defecto, constreñidos por la política cambiaria y por diversos factores externos, entre ellos, **los elevados flujos de remesas.**
- El crecimiento de la productividad laboral también ha sido vital.
 - Éste si bien se ha visto posibilitado por la innovación tecnológica que está asociada con importaciones menos costosas y con la atracción de IED, requiere contar con un contingente de mano de obra calificada.



2. Desempeño económico y social en Costa Rica, El Salvador y Honduras durante las reformas comerciales

Costa Rica, El Salvador y Honduras: Indicadores de comercio exterior, remesas de trabajadores migrantes y déficit fiscal por subperíodos, 1990-2003

Indicador	País	1990-1994	1995-1999	2000-2003
Exportaciones de bienes y servicios (% de crecimiento anual)	Costa Rica	9,2	14,8	1,0
	El Salvador	13,7	13,0	6,4
	Honduras	-0,9	2,7	3,0
Exportaciones no tradicionales (% de las exportaciones de bienes)	Costa Rica	50,5	67,9	79,5
	El Salvador	48,4	34,1	34,8
	Honduras	36,3	42,7	44,0
Exportaciones de maquila (% de las exportaciones de bienes)	Costa Rica	13,6	9,0	6,5
	El Salvador	17,5	45,8	57,8
	Honduras	4,8	20,0	31,4
Importaciones de bienes intermedios y de capital (% de las importaciones de bienes)	Costa Rica	78,3	78,0	79,4
	El Salvador	74,3	66,3	56,5
	Honduras	73,1	76,8	71,9
Importaciones de maquila (% de las importaciones de bienes)	Costa Rica	1,1	0,5	0,1
	El Salvador	0,2	7,7	19,3
	Honduras	1,3	1,8	3,2
Balanza comercial de bienes y servicios (% del PIB)	Costa Rica	-5,4	-1,5	-1,8
	El Salvador	-14,5	-12,9	-15,3
	Honduras	-7,5	-7,7	-15,9
Remesas netas de trabajadores migrantes (% de la balanza comercial de bienes y servicios)	Costa Rica	-	23,9	26,4
	El Salvador	70,1	84,5	67,0
	Honduras	30,6	48,1	46,5

- La diversificación de las exportaciones (netas) y de mercados marca diferencias.
- La importación de bienes intermedios y de capital marca diferencias.
- Balanza comercial y fuentes de la capacidad de generación de divisas: ¿Aparato productivo o remesas?

Costa Rica, El Salvador y Honduras: Tasa porcentual de crecimiento de la producción y el empleo por subperíodos, 1990-2003

	Producción ^a			Empleo		
	1990-1994	1995-1999	2000-2003	1990-1994	1995-1999	2000-2003
Costa Rica	5,6	5,5	3,3	2,8	2,8	6,3
Agricultura	4,3	4,7	1,8	-2,0	1,1	0,0
Industria	6,1	8,2	1,1	3,0	0,5	4,8
Servicios	5,6	4,3	4,9	5,1	4,6	9,0
El Salvador	6,0	4,0	2,0	7,6	3,1	3,8
Agricultura	1,0	2,6	-2,9	17,6	-1,4	3,4
Industria	6,9	5,2	3,9	4,3	2,5	0,9
Servicios	7,0	3,8	2,2	4,7	6,0	5,4
Honduras	3,2	3,0	3,4	4,6	5,2	-0,5
Agricultura	2,5	1,0	3,4	0,0	4,1	0,5
Industria	3,7	4,0	3,4	15,0	3,3	5,3
Servicios	3,5	3,6	3,3	10,2	7,3	-2,5

- Costa Rica y El Salvador han logrado crecer a un mayor ritmo que Honduras, por lo menos en los noventa, pero sin mostrar un patrón sostenido.
- Las fuentes del crecimiento en Costa Rica y El Salvador no son las mismas.
- La agricultura logra crecer en Costa Rica mucho más que en los otros dos países.

Costa Rica, El Salvador y Honduras: Indicadores del nivel y la distribución de los ingresos y de la pobreza, en diversos años, 1990-2002

País	Año	Ingreso medio real de la PEA ocupada (moneda local)		Coeficiente de Gini del ingreso primario	Ingreso medio real de los hogares (moneda local)		Coeficiente de Gini del ingreso de los hogares	Población bajo la línea de pobreza		
		Urbano	Rural		Urbano	Rural		Total país	Zonas urbanas	Zonas rurales
Costa Rica	1990	66.055	44.703	0,40	121.947	81.518	0,44	26,2	24,8	27,3
	1997	72.411	49.915	0,42	135.771	85.569	0,45	22,5	19,3	24,8
	1999	78.576	57.062	0,43	155.711	98.726	0,47	20,3	18,1	22,3
	2002	82.848	54.807	0,46	156.775	95.470	0,49	20,3	17,5	24,3
El Salvador	1995	1.727	756	0,55	3.505	1.607	0,51	54,2	45,8	64,4
	1997	1.921	782	0,50	3.590	1.532	0,51	55,5	44,4	69,2
	1999	2.081	1.087	0,54	3.816	1.566	0,52	49,8	38,7	65,1
	2001	1.896	754	0,58	3.695	1.633	0,53	48,9	39,4	62,4
Honduras	1990	1.631	610	0,52	3.203	1.183	0,62	80,5	69,8	88,0
	1997	1.294	677	0,50	3.041	1.435	0,56	79,1	72,6	84,2
	1999	1.188	658	0,53	2.732	1.207	0,56	79,7	71,7	86,3
	2002	1.279	480	0,49	2.948	1.131	0,59	77,3	66,7	86,1

- Costa Rica muestra la posición más favorable en términos de generación de ingresos, seguida por El Salvador cuyos ingresos en términos generales caen después de 1999. En 2000 un trabajador hondureño ganaba en promedio menos que en 1990.
- Costa Rica muestra la desigualdad más baja, seguida por Honduras.
- La desigualdad se ha deteriorado en Costa Rica desde 1990, tendencia que se observa en términos generales en Honduras y El Salvador en 1997.
- La pobreza se redujo en los noventa; claramente en Costa Rica y El Salvador.

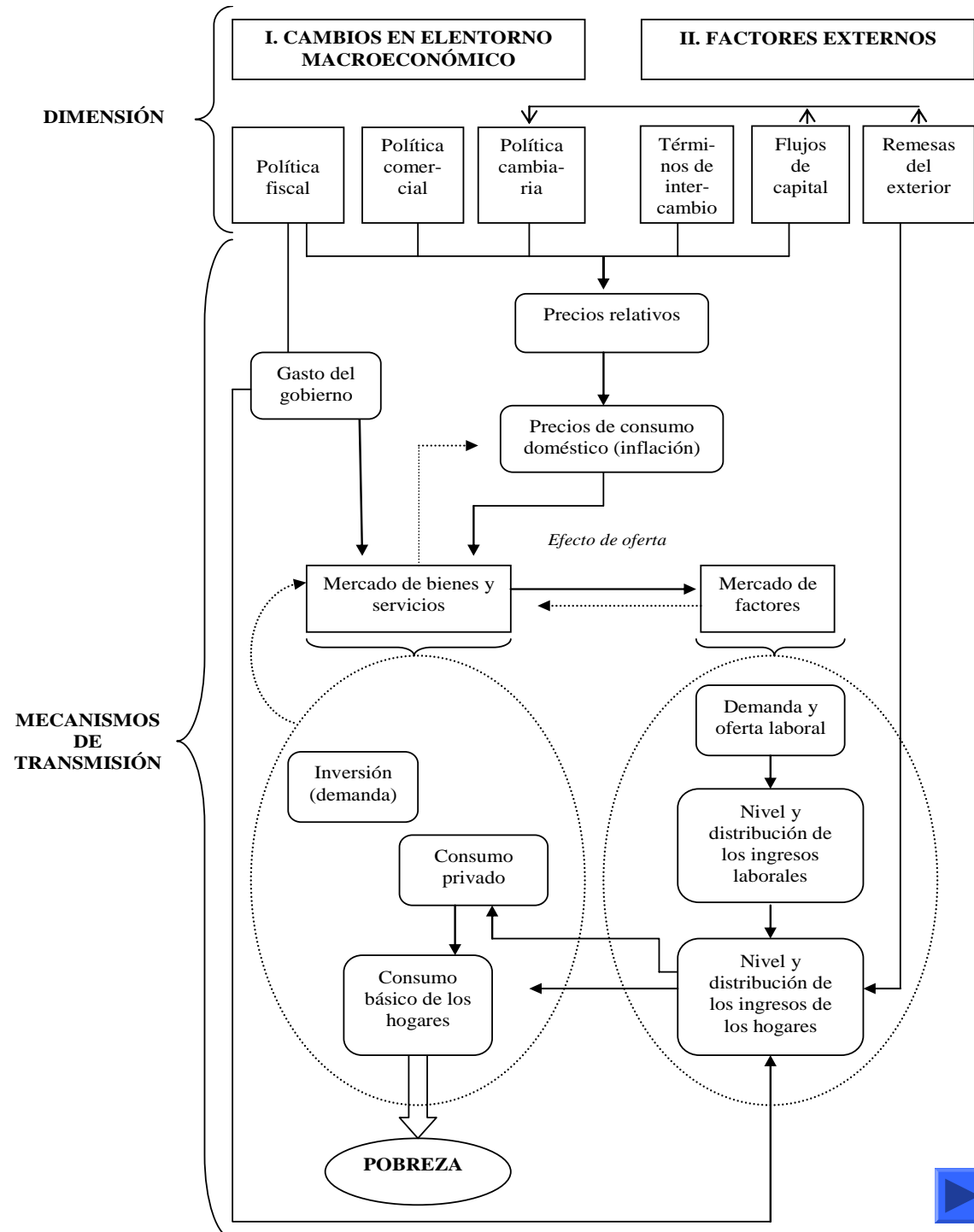


3. Elementos analíticos y metodológicos

- El precio (relativo) o rentabilidad (relativa) de los bienes/sectores exportables no sólo ha dependido de las reformas comerciales sino que además de:
 - Política cambiaria.
 - Tipo de cambio nominal (ya sea ajustado deliberadamente o mediante un mecanismo de mercado).
 - Choques externos que afectan el tipo de cambio real:
 - Flujos de capital privado (incluyendo las **REMESAS**)
 - Precios mundiales (términos del intercambio)
 - Política fiscal:
 - Impuestos que afectan (directa o indirectamente los precios de los bienes/sectores no transables – con respecto a los transables.

Mapeo (simplificado) de los principales efectos de algunas políticas macroeconómicas y de factores externos en la distribución del ingreso y la pobreza

- Diversos ajustes macroeconómicos podrían ser fundamentales para comprender el impacto final sobre la desigualdad y la pobreza.
- Factores internos relacionados con el cambio tecnológico, el capital humano y la productividad podrían ser determinantes para comprender el efecto final en la desigualdad y la pobreza.





3. Elementos analíticos...*(continuación)*

- Todo lo anterior en su conjunto sólo se puede analizar por medio de un modelo de equilibrio general computable (MEGC).
 - Permite representar el funcionamiento agregado de la economía, por medio de los vínculos macro-económicos entre una estructura productiva multisectorial, los ingresos de varios agentes, y el patrón de demanda, incluyendo los vínculos con el resto del mundo.
 - El comportamiento económico de los agentes y las restricciones tecnológicas e institucionales que enfrentan se representan a través de ecuaciones de comportamiento.
 - El equilibrio en los mercados del modelo se establece por medio de **ecuaciones de restricción**; así, hay equilibrio porque el modelo define cómo se financian las brechas (fiscal, externa, desempleo, etc.).
 - Permite desarrollar simulaciones contrafácticas.
 - Combinado con una metodología de microsimulaciones, para usar datos de encuestas de hogares, permite derivar resultados (contrafácticos) de pobreza y desigualdad más realistas.



3. Elementos analíticos...(continuación)

■ Ejercicios de simulación con el MEGC:

- SIM1: Reducción de 50% en las tarifas a las importaciones.
- SIM2: Reducción de 50% en los impuestos a las exportaciones.
- **SIM3: SIM1 y SIM2 conjuntamente.**
- SIM4: Aumento de 25% en el ahorro externo.
- **SIM5: Incremento de 25% en las remesas (con tipo de cambio flexible).**
- SIM6: Disminución de 5% en el precio mundial de los principales bienes exportados.
- SIM7: SIM3 complementada con SIM4, SIM5 y SIM6.
- **SIM8: SIM3 complementada con una devaluación del tipo de cambio nominal de 2,5%.**
- SIM9: SIM3 con un aumento de 5% en la IED y la productividad de los factores en los sectores exportadores.
- SIM10: SIM3 con una recomposición de la fuerza del trabajo equivalente a incrementar el acervo de mano de obra calificada en un 5%, y reducir el acervo de mano de obra no calificada en la misma proporción, con respecto al año base del MEGC de cada país.
- SIM11: SIM10 y SIM11, conjuntamente.



4. Resultados del estudio con un énfasis en las remesas y en el tipo de cambio

- Reforma comercial sin (SIM3) y con (SIM8) devaluación, y choque de remesas (SIM5): Impacto en los precios relativos y el tipo de cambio real (*Desviación % con respecto al año base del MEGC de cada país*)

	SIM3			SIM5			SIM8		
	CRI	ESV	HON	CRI	ESV	HON	CRI	ESV	HON
Precio importables/precio exportables	-4,2	-2,4	-2,9	0,0	0,0	0,0	-4,2	-2,5	-3,3
Precio no transables/precio exportables	-1,2	-0,9	-0,1	0,2	3,7	0,3	-3,5	-3,4	-2,8
Tipo de cambio real	0,0	0,0	0,0	-0,2	-3,6	-0,3	2,5	2,5	2,5

- La reforma comercial sin (SIM3) y con devaluación (SIM8) aumentan el precio relativo (o la rentabilidad relativa) de los bienes/sectores exportables.
- El aumento de las remesas (SIM5) reduce el precio relativo (o la rentabilidad relativa) de los bienes/servicios exportables.

Nota: SIM5 y SIM8 suponen un tipo de cambio nominal flexible para medir el impacto en el tipo de cambio real.



4. Resultados del estudio... (continuación)

- Reforma comercial sin (SIM3) y con (SIM8) devaluación, y choque de remesas (SIM5): Impactos en la reasignación de recursos y las brechas fiscal y comercial (*Desviación % con respecto al año base del MEGC de cada país*)

	SIM3			SIM5			SIM8		
	CRI	ESV	HON	CRI	ESV	HON	CRI	ESV	HON
Consumo privado ^a	-2,0	0,3	0,7	0,3	1,6	0,6	-9,7	-0,8	-7,1
Consumo del gobierno ^a	-2,1	0,0	1,4	0,3	1,7	0,7	-10,2	-1,2	-7,5
Formación bruta de capital ^a	-0,4	1,0	1,3	0,3	2,9	0,7	-9,3	-1,1	-7,8
Exportaciones ^a	6,0	0,6	4,6	-0,4	-4,2	-0,9	20,1	3,7	13,9
Importaciones ^a	1,8	2,1	4,8	0,2	4,6	0,4	-4,4	-1,0	1,7
PIB (a precios de los factores) ^a	0,6	0,2	0,8	0,0	0,0	0,0	1,4	0,3	-2,1
Transables	0,6	0,2	0,7	0,0	-0,2	0,0	1,8	0,3	-2,4
No transables	0,7	0,9	1,2	0,0	2,6	0,1	-0,3	-0,9	-0,5
Déficit corriente del gobierno/PIB	1,4	1,0	0,7	0,0	0,0	0,0	0,8	0,9	0,7
Déficit comercial/PIB ^b	-1,6	0,6	0,3	0,0	2,3	0,6	-10,2	-1,2	-4,1

^a Volúmenes. ^b Déficit de la cuenta corriente con el resto del mundo.

Nota: SIM5 y SIM8 suponen un tipo de cambio nominal flexible para medir el impacto en el tipo de cambio real.

4. Resultados del estudio... (continuación)

- Reforma comercial sin (SIM3) y con (SIM8) devaluación, y choque de remesas (SIM5): Impactos en la desigualdad y la pobreza (*Desviación % con respecto al año base del MEGC de cada país*)

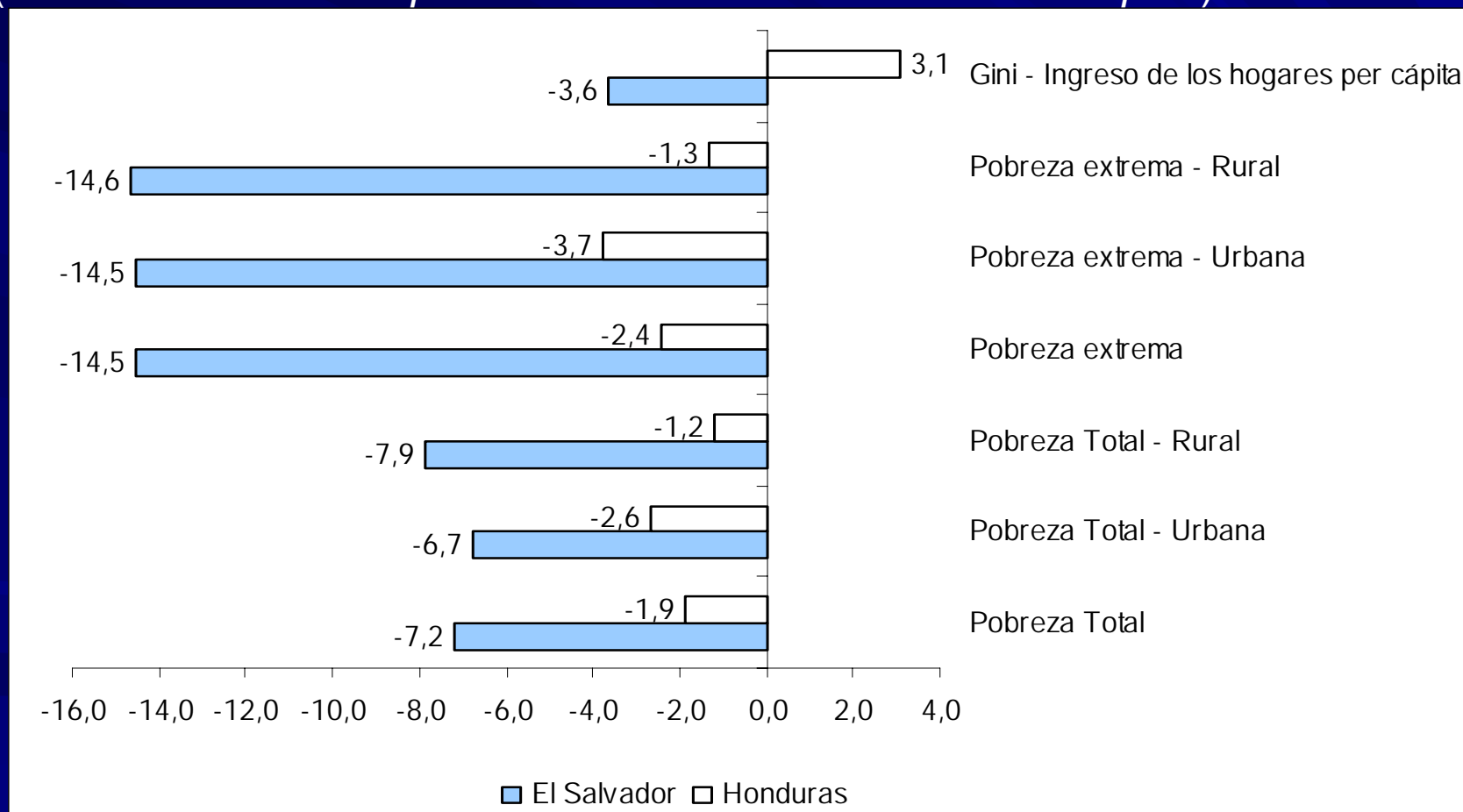
	SIM3			SIM5			SIM8		
	CRI	ESV	HON	CRI	ESV	HON	CRI	ESV	HON
Gini - ingreso laboral	0,7	0,1	-0,3	0,0	0,1	0,1	-0,5	-0,2	-0,3
Gini - ingreso per cápita de los hogares ^c	0,3	0,0	-0,4	0,1	0,1	0,0	-0,2	-0,1	-0,2
Pobreza total ^c	-1,3	0,0	-0,3	0,0	-0,2	0,0	-1,6	0,0	0,3
Urbana	-1,2	0,0	-0,7	0,5	-0,2	0,0	-1,4	0,0	0,0
Rural	-1,2	0,0	0,1	-0,3	-0,2	0,0	-1,8	0,0	0,6
Pobreza extrema ^c	-2,4	0,1	-1,3	-0,5	-0,5	-0,2	-3,0	-0,1	-0,4
Urbana	-2,0	0,3	-1,8	-0,2	-0,9	0,2	-2,4	-0,2	-0,5
Rural	-3,5	0,0	-0,9	-0,7	0,1	-0,5	-5,4	0,0	-0,4

^c Las variaciones simuladas en SIM5 no incluyen el efecto directo del aumento de las remesas en el ingreso total de los hogares.

Nota: SIM5 y SIM8 suponen un tipo de cambio nominal flexible para medir el impacto en el tipo de cambio real.

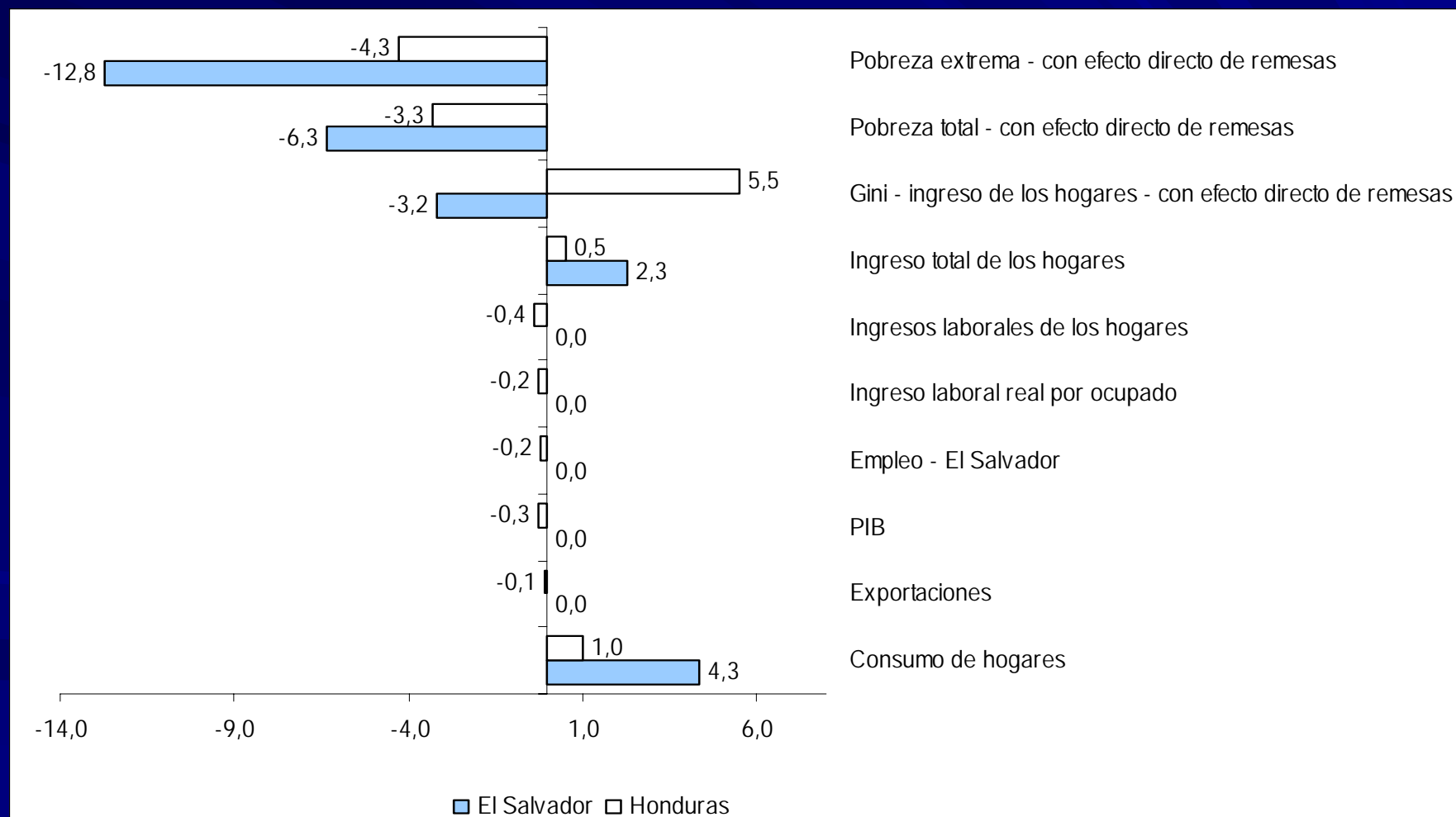
4. Resultados del estudio... (continuación)

- Choque de remesas (SIM5) en El Salvador y Honduras: efectos en la distribución del ingreso total de los hogares per cápita y en la pobreza total y extrema (*Desviación % con respecto al año base del MEGC de cada país*)



SIM5 incluye el efecto directo del aumento de las remesas en el ing. total de los hogares.

■ Choque de remesas (SIM5) con tipo de cambio nominal fijo en El Salvador y Honduras: efectos observables (*Desviación % ...*)



SIM5 incluye el efecto directo del aumento de las remesas en el ing. total de los hogares.

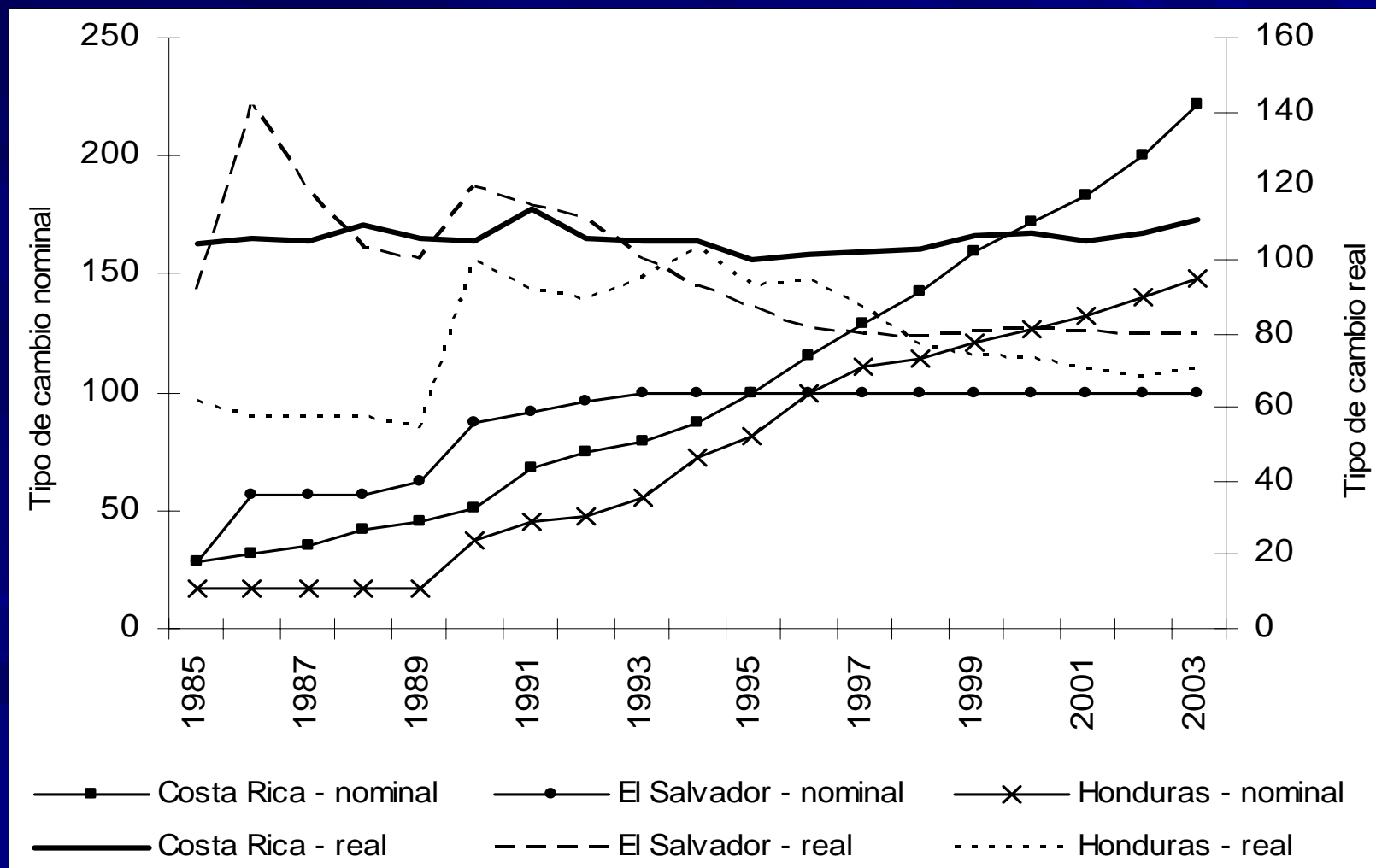


5. Conclusiones y recomendaciones de política

- Las reformas comerciales por sí solas buscaron aumentar la rentabilidad relativa del sector exportador, pero solo Costa Rica logró un crecimiento basado en las exportaciones que permitió incrementar la capacidad de generación de divisas y reducir la pobreza.
- Los elevados flujos de remesas, entre otros factores externos, han presionado fuertemente sobre la apreciación del tipo de cambio real en El Salvador y Honduras. Ello ha atenuado el efecto de las reformas comerciales en la rentabilidad del sector exportador.
- El aparato productivo en El Salvador y Honduras no ha generado divisas suficientes para aliviar el déficit comercial, papel que le ha cabido cumplir a las remesas, sobre todo en el primer país.
- La consistencia entre la política comercial y la cambiaria ha sido vital para el crecimiento exportador.

5. Conclusiones y...(continuación)

Costa Rica, El Salvador y Honduras: Evolución del tipo de cambio nominal y real, 1985-2005 (Índices 1995 = 100)





5. Conclusiones y...(continuación)

- En países como El Salvador y Honduras las remesas han permitido una reducción significativa de la pobreza - más que las reformas comerciales; pero...
- La caída del empleo agrícola producto de la apreciación cambiaria limitó el impacto positivo de las reformas comerciales en la pobreza rural.
- El auge del consumo no se ha traducido en efectos dinamizadores del producto, a pesar de la mayor demanda en los sectores de no transables.
- La persistencia de flujos masivos de remesas, mediante la apreciación cambiaria que provocan, podría en el mediano plazo contribuir a consolidar la inercia ya existente en la producción y la escasa creación de empleo.



5. Conclusiones y...(continuación)

- Como en ambos países las remesas crecen sostenidamente en los últimos años, podrían estar reproduciendo tal inercia productiva, aunque disminuyan la pobreza.
- Tal inercia productiva se podría también denominar “enfermedad de las remesas” por sus efectos, bajo el supuesto de la persistencia de los flujos de remesas en el tiempo.
- De experimentarse tal enfermedad en un proceso relativamente largo, el aparato productivo además podría mostrar poca capacidad para reaccionar ante caídas importantes de las remesas, y ello crearía un panorama sumamente adverso para la pobreza.
- La “enfermedad de las remesas” se puede combinar con la “enfermedad holandesa” cuando prevalece un régimen de tipo de cambio flexible, generando efectos aún más adversos para el sector exportador.



5. Conclusiones y...(continuación)

- El tipo de cambio es muy importante para el desarrollo productivo y plantea grandes desafíos en el caso de una economía dolarizada en desarrollo como la de El Salvador.
- Para dinamizar las exportaciones y si llega a perdurar la enfermedad de las remesas, El Salvador y Honduras no sólo deberán determinar cómo el tipo de cambio podría, al menos, no castigar las exportaciones.
- También está sobre el tapete la necesidad de establecer esquemas de incentivos a las exportaciones viables en el marco de los acuerdos suscritos por la OMC.
- Resulta imprescindible diseñar e implementar esquemas de inversión productiva de las remesas.

¡Muchas gracias por la atención!